

Sika AnchorFix®-3+

Adhesivo epóxico de alto módulo y resistencia, especial para anclajes

Descripción	Sika AnchorFix-3+ es un adhesivo tixotrópico de dos componentes, libre de solventes, elaborado a base de resinas epóxicas, para anclajes de alto desempeño.
Usos	<p>Para la fijación de anclajes en los siguientes casos:</p> <p><i>Anclajes estructurales:</i></p> <ul style="list-style-type: none">■ Barras de acero de refuerzo corrugadas para obra nueva o trabajos de reforzamiento.■ Pernos o espárragos roscados.■ Anclajes de elementos prefabricados. <p><i>Sujeción de instalaciones (eléctricas, mecánicas, ventilación, aire acondicionado, muebles sanitarios, etc):</i></p> <ul style="list-style-type: none">■ Anclaje de soportes para conductos, equipos o muebles. <p><i>Trabajos con metal y carpintería:</i></p> <ul style="list-style-type: none">■ Fijación de escaleras, barandales, balaustradas, rejillas, protecciones, soportes etc.■ Fijación de marcos de puertas y ventanas. <p><i>Reparaciones:</i></p> <ul style="list-style-type: none">■ Reparación de elementos endurecidos de materiales como madera, concreto, aluminio, acero, vidrio, etc.■ Relleno de fisuras de gran tamaño como mantenimiento preventivo en estructuras nuevas o existentes para protección del acero de refuerzo contra la corrosión. <p><i>En los siguientes sustratos:</i></p> <ul style="list-style-type: none">■ Concreto■ Piedra natural■ Roca sólida■ Mampostería■ Acero■ Madera
Ventajas	<ul style="list-style-type: none">■ Largo tiempo de manejabilidad (pot life)■ Puede utilizarse en superficies húmedas■ Alta capacidad de carga■ Producto listo para utilizar y de fácil aplicación con pistola de doble embolo (Pistola Gel Anclaje).■ Consistencia tixotrópica para aplicaciones en superficies verticales y sobre cabeza*.■ Libre de solventes y estireno■ Bajo olor■ Endurecimiento sin contracción■ Bajo desperdicio■ Certificados de ensaye según ETAG001 y NF

* Aunque el adhesivo no presenta escurrimiento, en aplicaciones sobre cabeza podría ser necesario dar soporte al inserto o ancla durante el tiempo de curado del adhesivo.



Datos del producto

Color:

Componente A: transparente
Componente B: gris
Componentes mezclados A+B: gris claro

Presentación:

Cartucho de doble cilindro con un contenido total de 400 ml

Almacenamiento

Caducidad:

12 meses almacenado en el empaque original cerrado y sin daño, en un lugar seco y fresco, a una temperatura entre 4 y 30 °C. Proteger de la luz directa del sol. Todos los cartuchos tienen la fecha de caducidad impresa en su etiqueta.

Datos técnicos

Densidad:

Componente A: 1.18 kg/l
Componente A: 1.71 kg/l
Componentes A+B mezclados: 1.45 kg/l

Tiempos de curado:

Temperatura	Tiempo abierto T _{gel} (minutos)	Curado final T _{cur} (horas)
> +40 °C	10	48
+20 °C a +35°C	15	36
+10 °C a +20°C	35	24
+5 °C a +10°C	70	24
0 °C a +5°C	*	70

* Mínima temperatura del cartucho: +5°C

Espesor de capa:

5 mm máximo

Resistencia a compresión: (Valores con ± 50 kg/cm²)

Tiempo de curado	+5°C	+23°C	+40°C
16 horas	112 kg/cm ²	958 kg/cm ²	1101 kg/cm ²
1 día	173 kg/cm ²	1060 kg/cm ²	1172 kg/cm ²
3 días	877 kg/cm ²	1142 kg/cm ²	1254 kg/cm ²
7 días	907 kg/cm ²	1162 kg/cm ²	1295 kg/cm ²

Resistencia al arrancamiento:

Ensayos según norma NF P 18-822. Anclajes de barras corrugadas en losas

Condiciones:	
Calidad del acero:	B500B
Diámetro de la barra	12 mm
Diámetro de la perforación	22 mm
Profundidad del anclaje	120mm

Resultado del ensayo:

Carga última > 70 kN (7.1 ton)*. Desplazamiento < 0.6 mm

*Máxima capacidad de carga de la máquina para el ensayo

Ensayos no confinados según norma ETAG 001.
Anclaje de pernos roscados en losas.

Condiciones:	
Calidad del acero:	12.9
Diámetro del perno	M12 (12 mm)
Diámetro de la perforación	14.3 mm
Profundidad del anclaje	110 mm

Resultado del ensayo:
 $F_{Rk,log} > 75 \text{ kN}$ (7.65 ton), falla del concreto

Resistencia térmica:
-40 °C a +45°C. Exposición prolongada: +45°C

Aplicación

Relación de mezcla:
Comp. A : Comp.B = 1 : 1 en volumen

Consumos:
Consumo de material por anclaje en ml

Barra Φ (mm)	Barreno Φ (mm)	Profundidad de la perforación (mm)														
		80	90	100	120	140	160	180	200	220	240	260	280	300	350	400
8	10	3	3	4	4	5	5	6	6	7	8	8	9	9	11	12
10	12	3	4	4	5	6	6	7	8	9	9	10	11	11	13	15
12	14	4	4	5	6	7	7	8	9	10	11	12	13	13	16	18
14	18	9	10	11	13	15	17	20	22	24	26	28	30	32	37	43
16	18	5	6	6	7	8	10	11	12	13	14	15	16	17	20	23
	20	10	11	12	15	17	20	22	24	27	29	31	34	36	42	48
20	24	12	14	15	18	21	24	27	30	33	35	38	41	44	51	59
	25	15	17	19	23	27	30	34	38	41	45	49	52	56	65	75
24	28	14	16	18	21	25	28	31	35	38	42	45	49	52	61	69
	30	22	25	27	33	38	43	49	54	59	65	70	75	81	94	107

Las cantidades indicadas no consideran desperdicio. Este puede ser, dependiendo de la aplicación, de 10 a 40%.

Calidad del sustrato:

El concreto debe tener una edad mínima de 28 días.

Se debe verificar la resistencia del sustrato (concreto, mampostería, piedra)

Hacer ensayos de arrancamiento si se desconoce la resistencia del sustrato.

La perforación debe estar limpia, libre de polvo y partículas sueltas, grasas, aceites o cualquier otro contaminante que pueda poner en riesgo la adherencia.

Condiciones de aplicación y limitaciones:

Temperatura del sustrato: mín 0°C, máx. +40°C

Temperatura ambiente: mín 0°C, máx. +40°C

Temperatura del producto: mín +5°C, máx. +30°C

Punto de rocío:

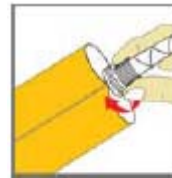
La temperatura del sustrato durante la aplicación deberá estar 3°C por encima de la temperatura del punto de rocío para evitar condensación.

Instrucciones de aplicación

Preparación del cartucho:



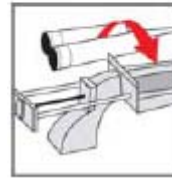
1. Desenroscar y quitar la tapa



3. Enroscar la boquilla mezcladora



2. Jalar la boquilla hacia afuera



4. Montar el cartucho en la **pistola gel anclaje** con los accesorios adecuados y centrando muy bien las varillas de empuje en cada uno de los 2 cilindros.

Cuando el trabajo es interrumpido, la boquilla mezcladora puede permanecer en el cartucho una vez que se haya liberado la presión en la pistola. Cuando se va a almacenar un cartucho con producto, retirar la boquilla, limpiar la salida del cartucho con un trapo seco y cerrar con la tapa. Si la resina ha endurecido dentro de la boquilla mezcladora, una nueva boquilla debe utilizarse.

Comentarios generales de la aplicación:

Realizar la perforación con el diámetro y profundidad requeridos. El diámetro de la perforación debe ser de acuerdo al diámetro del ancla.

La perforación debe limpiarse mediante soplado con aire, ya sea mediante una bomba manual o un compresor con aire libre de aceites, comenzando desde el fondo de la perforación.

Limpiar la perforación con un cepillo redondo metálico o de cerda dura. El diámetro del cepillo debe ser mayor que el diámetro de la perforación.

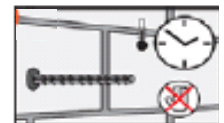
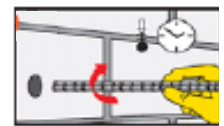
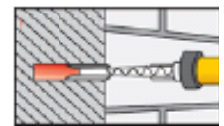
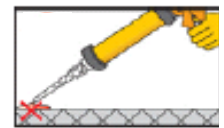
Repetir el procedimiento de limpieza con aire y cepillado un par de veces más

Extrusionar aproximadamente dos veces la pistola hasta que los dos componentes del adhesivo se aprecien perfectamente mezclados. No usar este material. Liberar la presión de la pistola y limpiar la salida de la boquilla con un trapo.

Inyectar el adhesivo en la perforación, comenzando desde el fondo y llevando la boquilla hacia atrás progresivamente mientras la perforación se rellena. Evitar la inclusión de aire. Para anclajes profundos, utilizar un tubo de extensión.

Insertar el ancla con un ligero movimiento de rotación en la perforación rellena con resina. Un poco de adhesivo debe salir de la perforación como excedente. El ancla debe siempre ser colocada durante el tiempo abierto del material.

Durante el tiempo de endurecimiento del adhesivo, el ancla no debe ser movida o cargada. Limpiar inmediatamente las herramientas con Sika Limpiador. Lavar manos y piel con agua y jabón.



Limpieza de herramientas:

Limpiar las herramientas con Sika Limpiador inmediatamente después de la aplicación. El adhesivo una vez endurecido solo puede ser retirado por medios mecánicos.

Nota:

Todos los datos expuestos en esta Hoja Técnica están basados en ensayos de laboratorio. Los valores reales de estos datos pueden variar debido a circunstancias fuera de nuestro control.

Medidas de Seguridad y Manejo de Residuos

Este producto puede causar irritación en la piel o vías respiratorias de personas sensibles o de personas que hayan estado un prolongado tiempo de exposición. Utilizar guantes o aplicar una capa de crema protectora en las manos y la piel desprotegidas antes de utilizarlo. Utilizar sólo en áreas con adecuada ventilación o a falta de ésta, usar equipos respiradores certificados.

Lavar la piel inmediatamente después de haber utilizado el producto y eliminar la ropa contaminada. Usar gafas de seguridad durante los trabajos. En caso de contacto con los ojos o membranas mucosas, lavar inmediatamente con agua tibia y limpia. En caso de ingestión, no provocar el vómito. Si hay síntomas de mareos por inhalación, salir al aire libre. En cualquiera de los casos, acudir al médico lo antes posible.

Los componentes sin curar del material son contaminantes de agua y por lo tanto no deberán desecharse en el suelo, drenaje o fuentes de agua. Los sobrantes de **Sika Limpiador** y **Sika AnchorFix-3+** deberán eliminarse de acuerdo a las disposiciones Federales, Estatales y Municipales que apliquen.

Sika Mexicana recomienda que todo el personal relacionado con la aplicación de este material y el personal adyacente al área de trabajo, lea y comprenda los datos de seguridad previo a mezclar y/o aplicar el material. Lea y comprenda las etiquetas y Hojas de Seguridad de todos los productos previo a su uso.

Desechar el producto una vez que haya polimerizado/curado en su totalidad, ya que de esta manera el residuo no es peligroso. Consultar la hoja de seguridad.

Nota Legal

Toda la información contenida en este documento y en cualquier otra asesoría proporcionada, fue dada de buena fe, basada en el conocimiento actual y la experiencia de Sika Mexicana en los productos, siempre y cuando hayan sido correctamente almacenados, manejados y aplicados en situaciones normales y de acuerdo a las recomendaciones de Sika Mexicana. La información es válida únicamente para la(s) aplicación(es) y al(los) producto(s) a los que se hace expresamente referencia. En caso de cambios en los parámetros de la aplicación, como por ejemplo cambios en los sustratos, o en caso de una aplicación diferente, consulte con el Servicio Técnico de Sika Mexicana previamente a la utilización de los productos Sika. La información aquí contenida no exonera al usuario de hacer pruebas sobre los productos para la aplicación y la finalidad deseadas. Los pedidos son aceptados en conformidad con los términos de nuestras condiciones generales vigentes de venta y suministro.

Para dudas o aclaraciones:

Sika responde
01 800 123 SIK
7 4 5 2
soporte.tecnico@mx.sika.com
www.sika.com.mx

